



## *Tennis-Jahreshauptversammlung 2024*

Seniorenklub Südpark  
Weverstr. 38, 13595 Berlin  
Datum: Do., 06.06.2024, Beginn: 19 Uhr

### *Tagesordnungspunkte:*

- 1. Begrüßung*
- 2. Teilnehmerliste, Protokollführung, Bestätigung der Tagesordnungspunkte*
- 3. Mitgliederentwicklung*
- 4. Vermögensentwicklung*
- 5. Zustand der Tennisanlage*
- 6. Programm für Kids und Jugendliche*
- 7. Vorschläge und Anregungen*

## 1. Begrüßung der Tennis-Mitglieder

## 2. Teilnehmerliste, Protokollführung, Bestätigung der Tagesordnungspunkte

**Zusatzpunkte: (Vorschlag der Abteilungsleitung)**

2.1 Wahl des Sportwartes

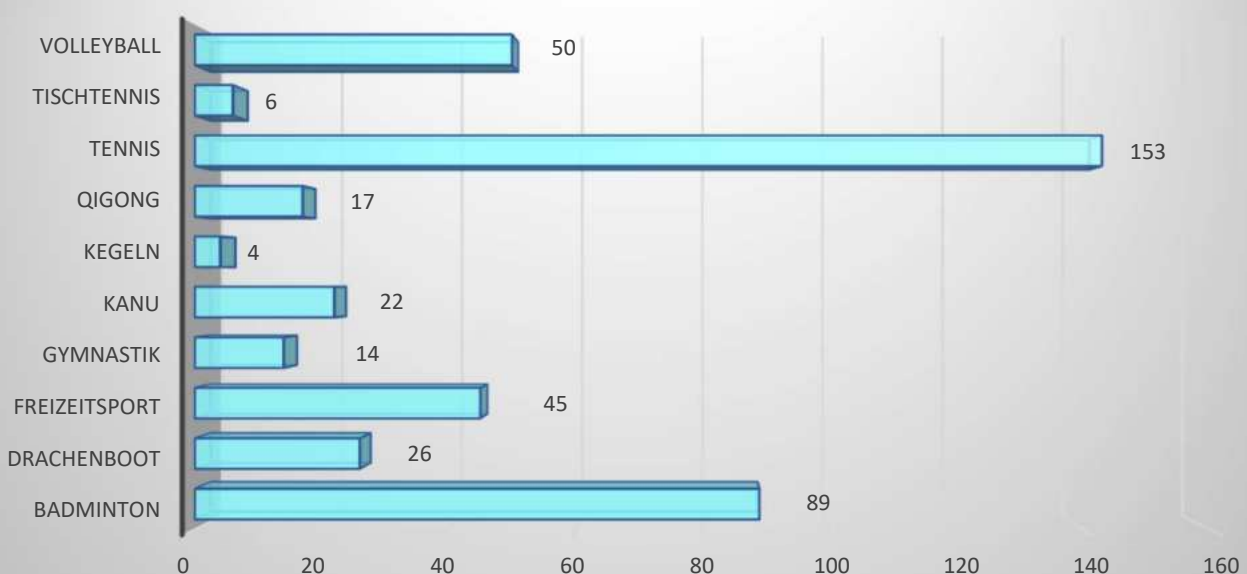
2.2 Wahl des Vergnügungsausschusses

## 3. Mitgliederentwicklung

### Mitgliederentwicklung nach Sportarten 2023

Abteilung	2022		2023	
	31.12.	Eintritte	Austritte	31.12.
Badminton	71	18		89
Drachenboot	27		1	26
Freizeitsport	37	10	2	45
Gymnastik	15		1	14
Kanu	25		3	22
Kegeln	4			4
Qigong	24		7	17
Tennis	156	10	13	153
Tischtennis	7		1	6
Volleyball	39	14	3	50
<b>Gesamtergebnis</b>	<b>395</b>	<b>52</b>	<b>31</b>	<b>416</b>

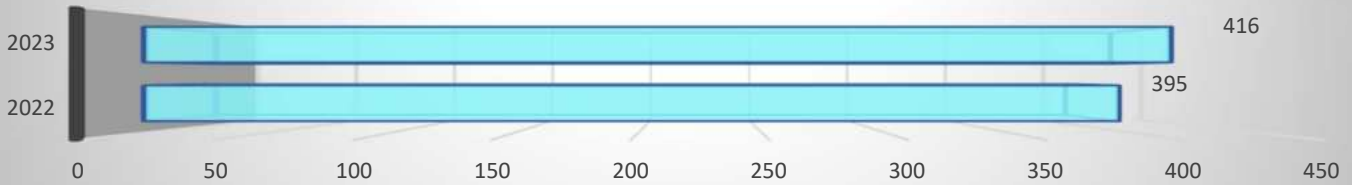
### Mitglieder 2023 nach Sportarten



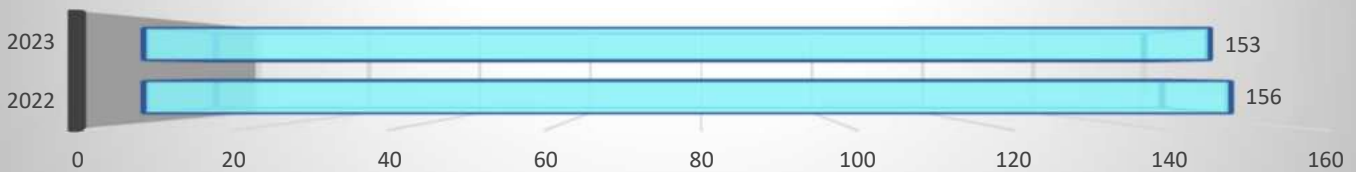
## Mitgliederentwicklung 2022 - 2023

Jahr	Gesamt-Verein		Tennis		
	2022	2023	2022	2023	
Anzahl	<b>395</b>	<b>416</b>	<b>156</b>	<b>153</b>	Tennis-Abt. 34% des Gesamt-Vereins

### Mitgliederentwicklung Gesamtverein 2022 - 2023



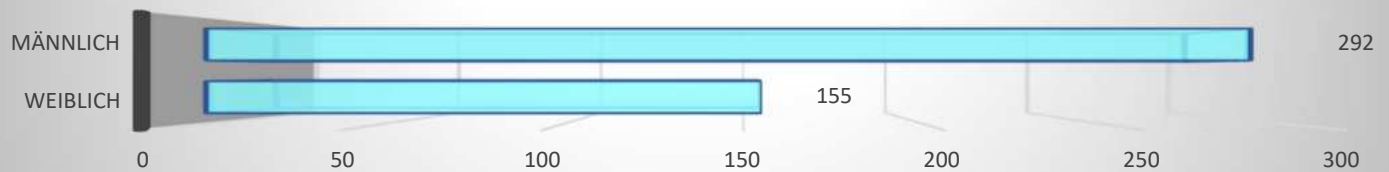
### Tennis Mitgliederentwicklung 2022 - 2023



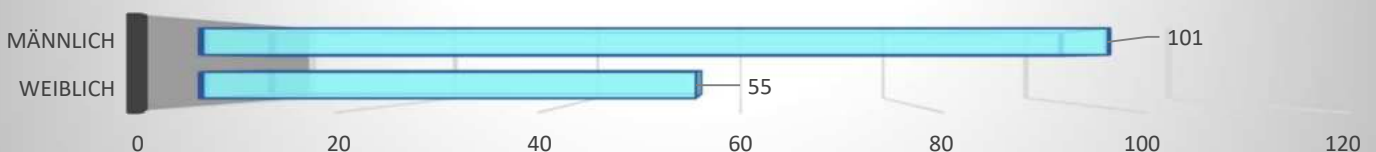
## Mitglieder nach Geschlecht

	Gesamt-Verein	Tennis
Weiblich	<b>155</b>	<b>55</b>
Männlich	<b>292</b>	<b>101</b>

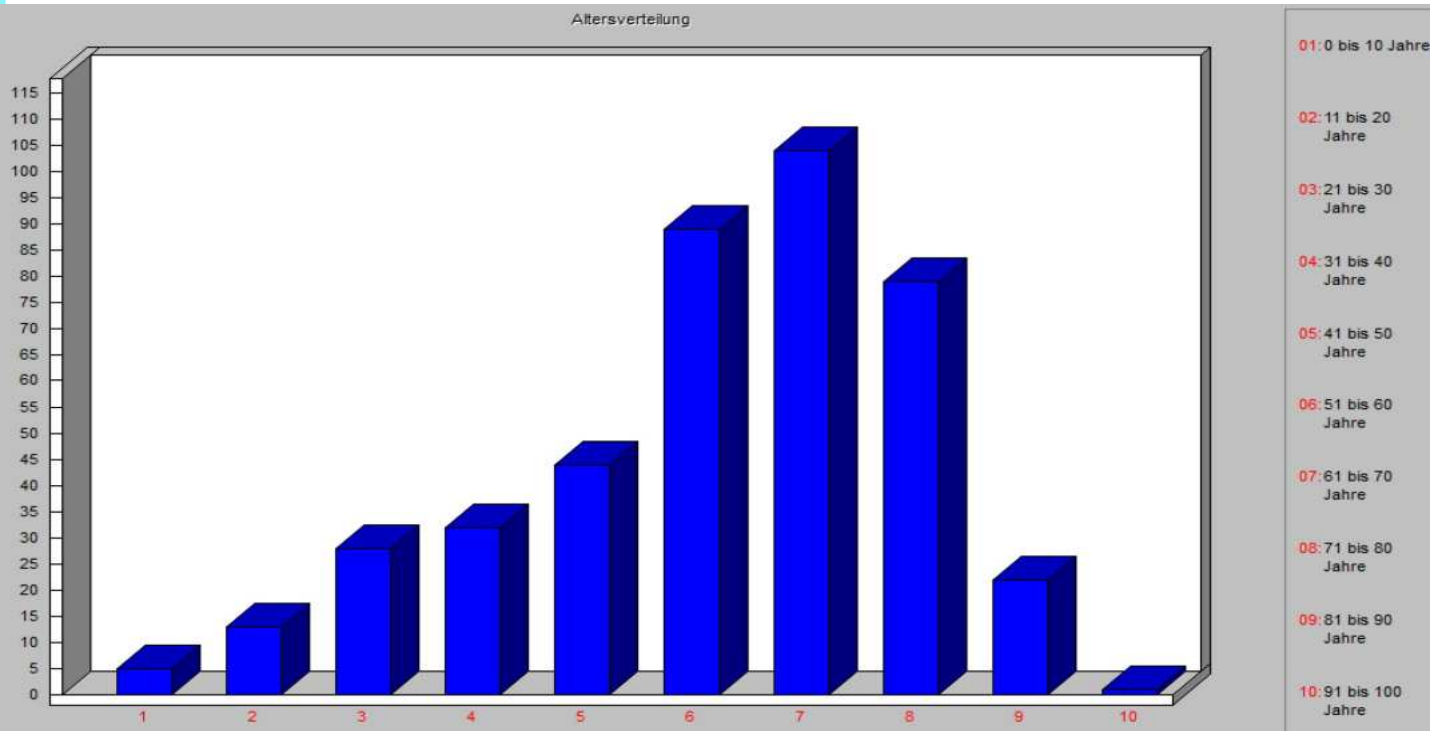
### Vereins-Mitglieder 2023 nach Geschlecht



### Tennis-Abteilung 2023 Mitglieder nach Geschlecht



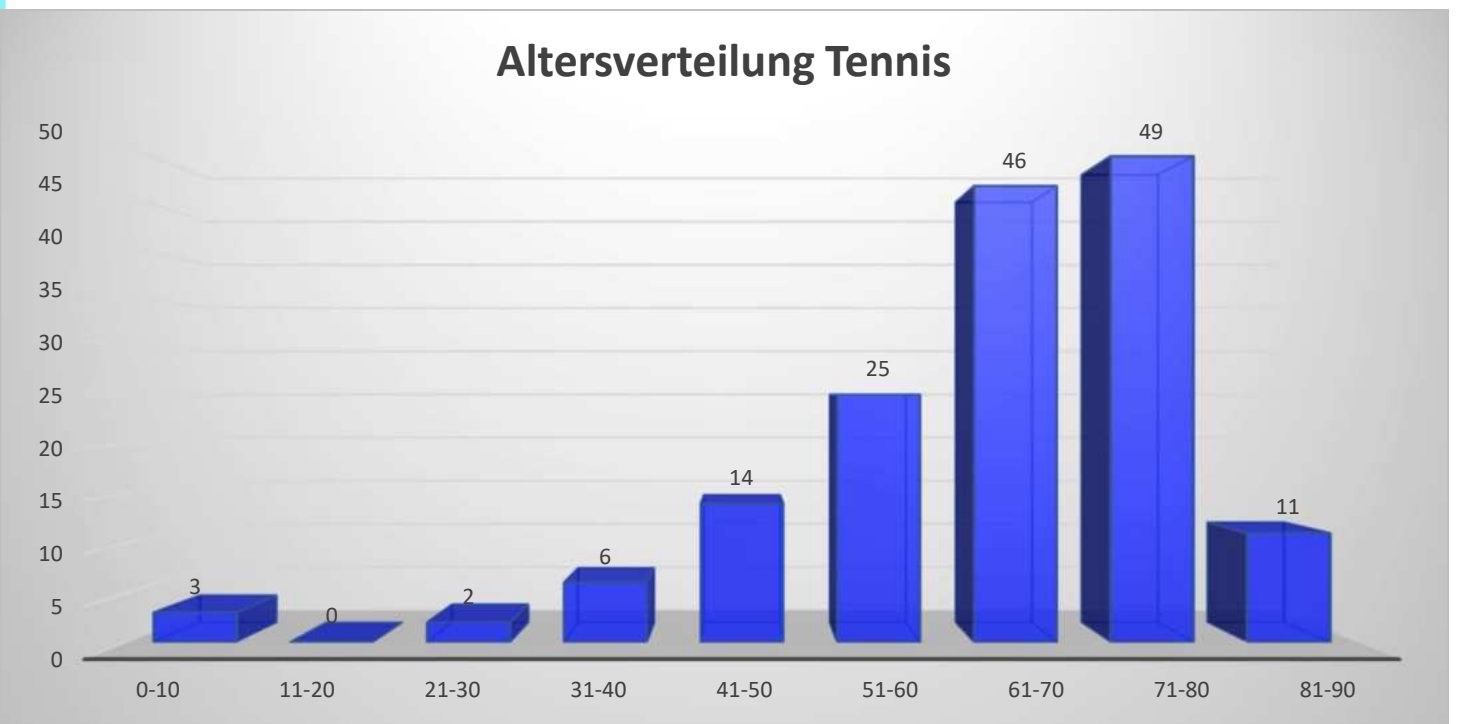
## Altersverteilung Gesamtverein



Die Altersentwicklung beim Tennis zeigt, dass wir dringend Tennis-Nachwuchs brauchen.  
Unter 40-Jährige sind unterrepräsentiert.

	Jahre	Jahre	Jahre	Jahre	Jahre	Jahre	Jahre	Jahre	Jahre
Alter von bis	0-10	11-20	21-30	31-40	41-50	51-60	61-70	71-80	81-90
Anzahl	3	0	2	6	14	25	46	49	11

## Altersverteilung Tennis



## 4. Vermögensentwicklung 2023

### Einnahmen

2170	Tennisumlage 26€/Person	3.874,00 €
2171	Sanierungsrücklage Tennis	1.905,00 €
2172	Gastspielergebühr	140,00 €
<b>Gesamt-Einnahmen</b>		<b>5.919,00 €</b>

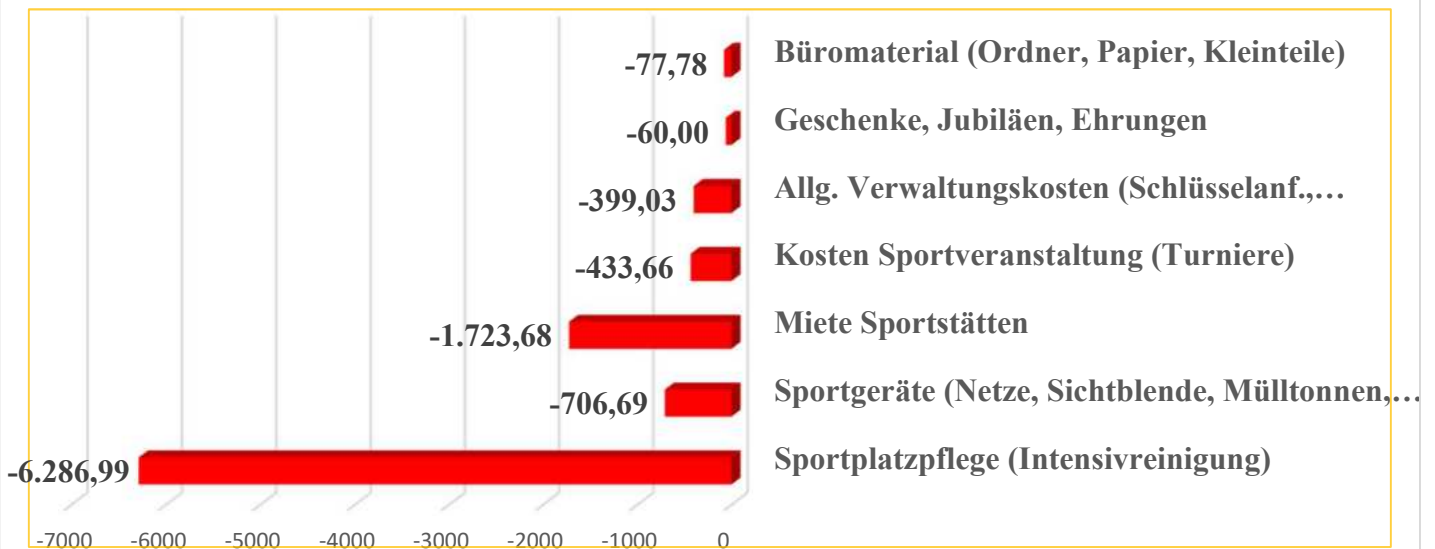
### Einnahmen 2023



### Ausgaben

2701	Büromaterial (Ordner, Papier, Kleinteile)	-77,78
2802	Geschenke, Jubiläen, Ehrungen	-60,00
2901	Allg. Verwaltungskosten (Schlüsselanf., Ketten	-399,03
2918	Kosten Sportveranstaltung (Turniere)	-433,66
2955	Miete Sportstätten	-1.723,68
2964	Sportgeräte (Netze, Sichtblende, Mülltonnen, et	-706,69
2966	Sportplatzpflege (Intensivreinigung)	-6.286,99
<b>Gesamt-Ausgaben</b>		<b>-9.687,83</b>

### Ausgaben 2023



## Einnahmen-Überschuss-Rechnung 2023

### A. Ideeller Tätigkeitsbereich

*Einfach erklärt:*

*Der ideelle Bereich umfasst alle Aktivitäten des normalen Vereinsbetriebs.*

*In diesem Rahmen werden zum Beispiel Einnahmen aus Spenden sowie Mitgliedsbeiträgen und Zuschüssen von Kommunen und Ländern erzielt.*

*Diese Einnahmen unterliegen bei einem gemeinnützigen Verein grundsätzlich keiner Besteuerung.*

Einnahmen		Tennis
2170	Tennismulage 26€/Person	3.874,00
2171	Sanierungsrücklage Tennis	1.905,00
2172	Gastspielergebühr	140,00
		<b>5.919,00</b>
Ausgaben		
2701	Büromaterial	-77,78
2802	Geschenke, Jubiläen, Ehrungen	-60,00
2901	Allgemeine Verwaltungskosten	-399,03
2918	Kosten Sportveranstaltung	-433,66
2955	Miete Sportstätten	-1.723,68
2964	Sportgeräte	-706,69
2966	Sportplatzpflege	-6.286,99
		<b>-9.687,83</b>
<b>Überschuss/Verlust:</b>		<b>-3.768,83</b>

### B. Vermögensverwaltung

*Einfach erklärt:*

*Es handelt sich dabei um Einnahmen, für die, der Verein keine Gegenleistung erbringt.*

*Eine Vermögensverwaltung liegt in der Regel dann vor, wenn vorhandenes Vermögen des Vereins genutzt wird, um Einnahmen zu erzielen, z. B. Kapital-Zinsertrag.*

Einnahmen		
4150	Zinserträge (Sanierungsrücklage + Schlüsselpfand)	424,12
		<b>424,12</b>
<b>Überschuss/Verlust:</b>		<b>424,12</b>
Ideeller Tätigkeitsbereich		-3.768,83
Vermögensverwaltung		424,12
<b>Überschuss/Verlust</b>		<b>-3.344,71</b>

## Kontenübersicht / Vermögensverwaltung vom 01.01.2023 - 31.12.2023

Konto	31.12.2022		31.12.2023
Girokonto Sparkasse Tennis	6.434,50		6.251,77
Girokonto Sparkasse Schlüsselpfand	7.631,53		8.027,96
Sanierungsrücklage Tennis	66.967,47		62.543,17
<b>Vermögen der Tennis-Abt.</b>	<b>81.033,50</b>		<b>76.822,90</b>

### Tennis-Abteilung Vermögensübersicht 2023



Das Vermögen der Tennis-Abt. soll u.a. der Komplett-Sanierung der 4 Tennisplätze dienen. Stand 2023 muss mit ca. 30.000€ pro Platz gerechnet werden.

Es entsteht ein Bedarf von ca. 120.000€ für die gesamte Anlage.

FSG wird hier neue Wege bestreiten, um die fehlende Differenz-Summe evtl. aus anderen Töpfen (Mitteln) zu finanzieren.

Hier sind z. B. Gespräche zwischen dem FSG-Vorstand und den Verantwortlichen in der Politik geplant.



## **5. Zustand der Tennisanlage/Umkleide**

### **5.1 Zustand der Tennisplätze**

Siehe auch unser Tennis-Journal Ausgabe 10 vom 11.06.2023

### **Es ist vollbracht**

Die Tennisplätze erscheinen in neuem Glanz und laden zum perfekten Spiel ein.



Ich freue mich, dass es uns gelungen ist den ca. 22 Jahre alten, totgesagten Kunstrasenteppich wieder zum Leben zu erwecken und somit einige Jahre länger auf diesen alten Tennisplätzen zu spielen.

Natürlich bleibt das Alter der Kunstrasenplätze bestehen, d.h. an manchen Stellen ist der Teppich relativ dünn trotz erheblicher Reparaturarbeiten an zerrissenen Stellen im Teppich.

Der Quarzsand in den Tiefen der Fasern des Teppichs waren festgetreten, verdichtet und nicht mehr atmungsaktiv (kein Drainage-Effekt) und deshalb konnte das Regenwasser nicht in den Grundboden versinken.

Die verstopften Regenrinnen haben das Wasser auch nicht weggeführt, so dass nach einem Regenfall meist Wasserpfützen sich bildeten und eine Grundlage für Moosbildung gegeben war.

Die Reinigung der Tennisplätze der vergangenen Jahre scheinen nicht so gründlich und qualitativ hochwertig gewesen zu sein.





## 5.2 Zustand der Umkleiden

Mein Schreiben an das Sportamt vom 09.04.2024:

in Ergänzung zu meinem Schreiben vom 31.3.2024 möchte ich ihnen hier einige Fotos zum derzeitigen Zustand der Duschräume/Umkleidekabinen/Eingangsbereich liefern.

Wie aus den Bildern ersichtlich, lässt sowohl die Sauberkeit als auch die hygienischen Zustände der FSG-BA-Spandau zur Verfügung gestellten Dusch- und Umkleideräume zu wünschen übrig.

Angefangen von Sand, Staub und Spinnenweben auf den Fensterbrettern und in Toilettenbereich hinter den Türen, bis hin zu Pilz- und Moosbefall im Abflussbereich der Duschen und Waschbecken und verkalkte Toilettenschüsseln.

Völlig verkalkte bzw. nicht vorhandene Duschköpfe, und nicht funktionierenden Druckmischbatterien (s. a. mein Schreiben vom 31.3.2024) und provisorisch mit Tüchern eingewickelte Wasserhähne, die das ständige Tropfen verhindern sollen (alles durch die o.g. Bilder belegt).

Sie können sich bestimmt vorstellen, dass der o.g. Zustand nicht zum Duschen nach dem Sport einlädt (Gesundheitsgefahr). Sollte der Wasserverbrauch im vorigen Jahr gestiegen sein, kann dies nur mit den ständig undichten Wasserhähnen (Wasserverschwendung) zusammenhängen.

Besonders fällt es den weiblichen Mitgliedern schwer, unter diesen Umständen die Umkleiden zu benutzen, ganz geschweige dort zu duschen.

Ich freue mich auf baldige Gegenmaßnahmen und Unterstützung ihrerseits und verbleibe

Mit freundlichen Grüßen

1. Vorsitzender des Gesamtvereins FSG-BA-Spandau e. V.  
(Dr. Masood Shahkarami)





## Antwortschreiben:

Sehr geehrter Herr Shahkarami,

vielen Dank für die gemachten Hinweise und auch für die erneute Meldung.

Die angesprochenen Mängel sind tatsächlich ein Zustand, der unbedingt verbesserungswürdig ist.

Wir hatten bereits nach der ersten Meldung erste Maßnahmen eingeleitet und werden nunmehr noch intensiver an die Beseitigung der aufgezeigten Mängel gehen.

Ich bitte, keine Wunder innerhalb kürzester Zeit zu erwarten, werde allerdings eine kurzfristige, deutliche Verbesserung des Gebäudezustands fordern.

Einige Dinge, wie der Austausch von Sanitärartikeln, wird jedoch sicherlich einige Zeit benötigen, da dies nicht direkt in unserer Verantwortung liegt. Eine Beauftragung wird hier aber kurzfristig erfolgen.

Mit freundlichen Grüßen

**Inzwischen sind erhebliche Anstrengungen unternommen in Sachen Sauberkeit, die sich auch sehen lassen können. Wir bleiben für euch am Ball, bis wir eine neue saubere sanitäre Anlage erhalten haben.**

**Tennis-Leitung  
Masood & Antje**

## **6. Programm für Kids und Jugendliche**

Hier wurden erste Versuche gestartet ein Tennis Camp auf die Beine zu stellen.

Es fehlt jedoch Erfahrung und personelle Besetzung, um das professionell durchzuziehen.

Wir haben hier erste Erfahrung mit dem Sportamt und Schulamt für die Realisierung eines Tennis Camps gesammelt.



**SPORT CAMP**

1. Osterwoche, beim  
FSG BA hinter der  
„Schule an der  
Haveldüne“  
**25.-28.03.**

für alle Kinder  
von 6-12 Jahren  
mit den Sportarten:  
**Tennis, Leichtathletik  
Basketball & Tischtennis.**

**ABLAUFPLAN:**  
8.30 Uhr: Kinder können abgegeben werden  
9.00 Uhr: Begrüßung, Warm-up  
11 Uhr: Frühstückspause  
12 Uhr: Mittagessen  
13 Uhr: Basketball/Tennistraining  
(Schwerpunkt Taktik und Spiel),  
Leichtathletik (Sprung/Sprint)  
15 Uhr: Abholung

**INFO & ANMELDUNG:**  
Norbert Siebelds  
norbertsiebelds@web.de  
per WhatsApp:  
0176 28 21 90 91

**€190  
/4 TAGE**

FSG-BA-Spandau e.V.

## **7. Vorschläge und Anregungen**